

Dell Vostro 360

擁有者手冊

管制型號: W03C
管制類型: W03C001



註、警示及警告



註:「註」表示可以幫助您更有效地使用電腦的重要資訊。



警示:「警示」表示若沒有遵從指示，可能導致硬體損壞或資料遺失。



警告:「警告」表示有可能導致財產損失、人身傷害甚至死亡。

本出版物中的資訊如有變更，恕不另行通知。

© 2011 Dell Inc. 保留所有版權。

未經 Dell Inc. 的書面許可，不得以任何形式進行複製這些內容。

本文所使用的商標：Dell™、DELL 徽標、Dell Precision™、Precision ON™、ExpressCharge™、Latitude™、Latitude ON™、OptiPlex™、Vostro™及 Wi-Fi Catcher™ 為 Dell Inc. 的商標。Intel®、Pentium®、Xeon®、Core™、Atom™、Centrino® 及 Celeron® 為 Intel Corporation 在美國或其他國家的註冊商標或商標。AMD® 為 Advanced Micro Devices、Inc. 的註冊商標，AMD Opteron™、AMD Phenom™、AMD Sempron™、AMD Athlon™、ATI Radeon™ 及 ATI FirePro™ 為 Advanced Micro Devices、Inc. 的商標。Microsoft®、Windows®、MS-DOS®、Windows Vista®、Windows Vista 開始按鈕及 Office Outlook® 為 Microsoft Corporation 在美國及/或其他國家的商標或註冊商標。Blu-ray Disc™ 為 Blu-ray Disc Association (BDA) 所有的商標並授權予光碟及播放機使用。Bluetooth® 文字商標為 Bluetooth® SIG、Inc. 的註冊商標且 Dell Inc. 經授權使用。Wi-Fi® 為 Wireless Ethernet Compatibility Alliance、Inc. 的註冊商標。

本出版物中提及的其他商標及商品名稱是指擁有該商標及名稱或其產品的實體，Dell Inc. 對其他公司的商標和商品名稱不擁有任何專有權益。

目錄

註、警示及警告.....	2
章 1: 拆裝電腦.....	7
拆裝電腦內部元件之前.....	7
建議的工具.....	8
關閉電腦.....	8
拆裝電腦內部元件之後.....	9
章 2: 卸下後蓋.....	11
安裝後蓋.....	12
章 3: 卸下後腳架.....	13
安裝後腳架.....	14
章 4: 卸下前腳.....	15
安裝前腳.....	16
章 5: 卸下後腳架護蓋.....	17
安裝後腳架護蓋.....	18
章 6: 卸下後 I/O 蓋.....	19
安裝後側輸入/輸出 (I/O) 蓋.....	20
章 7: 卸下光碟機.....	21
安裝光碟機.....	23
章 8: 卸下記憶體模組.....	25
安裝記憶體模組.....	27
章 9: 卸下硬碟機組件.....	29
安裝硬碟機.....	31

章 10: 卸下輸入/輸出面板	33
安裝輸入/輸出面板.....	33
章 11: 卸下主機板護罩	35
安裝主機板護罩.....	36
章 12: 卸下 WLAN 卡	37
安裝 WLAN 卡.....	38
章 13: 卸下喇叭	39
安裝喇叭.....	40
章 14: 卸下中框	41
安裝中框.....	42
章 15: 卸下觸控板	43
安裝觸控板.....	44
章 16: 卸下電源開關組件	45
安裝電源開關組件.....	46
章 17: 卸下幣式電池	47
安裝幣式電池.....	48
章 18: 卸下散熱器風扇	49
安裝散熱器風扇.....	50
章 19: 卸下轉換板	51
安裝轉換板.....	53
章 20: 卸下 CPU 風扇	55
安裝 CPU 風扇.....	56
章 21: 卸下散熱器	57
安裝 CPU 散熱器.....	58

章 22: 卸下處理器	59
安裝處理器.....	60
章 23: 卸下主機板	61
安裝主機板.....	62
章 24: 卸下主機板托盤	65
安裝主機板托盤.....	67
章 25: 卸下喇叭蓋	69
安裝喇叭蓋.....	70
章 26: 卸下前蓋	71
安裝前蓋.....	72
章 27: 卸下低電壓差動訊號 (LVDS) 纜線	73
安裝低電壓差動訊號 (LVDS) 纜線.....	74
章 28: 卸下顯示板	77
安裝顯示板.....	78
章 29: 卸下 Web 攝影機	79
安裝 Web 攝影機.....	80
章 30: 卸下天線	81
安裝天線.....	83
章 31: 系統設定概觀	85
進入系統設定.....	85
系統設定畫面.....	85
系統設定選項.....	86
Main (主要).....	86
Advanced (進階).....	87
Security (安全保護).....	88

Boot (開機).....	89
Exit (結束).....	89
章 32: 診斷錯誤訊息.....	91
診斷嗶聲代碼.....	92
診斷電源 LED 燈號.....	93
章 33: 技術規格.....	95
章 34: 與 Dell 公司聯絡.....	101
與 Dell 公司聯絡.....	101

拆裝電腦

拆裝電腦內部元件之前

請遵守以下安全規範，以避免電腦受到可能的損壞，並確保您的人身安全。除非另有說明，否則本文件中的每項程序均假定已執行下列作業：

- 您已閱讀電腦隨附的安全資訊。
- 按相反的順序執行卸下載程序可以裝回或安裝 (當元件為單獨購買時) 元件。



警告: 拆裝電腦內部元件之前，請先閱讀電腦隨附的安全資訊。如需更多安全最佳實務資訊，請參閱 Regulatory Compliance (法規遵循) 首頁：www.dell.com/regulatory_compliance。



警告: 許多修復僅可經由認證的維修技術人員完成。你僅能執行疑難排解與產品文件所授權，或是經由線上或電話服務與支援團隊所指示的簡單修復。未經 Dell 授權的維修所造成的損害不在保固範圍之內。請參閱並遵守產品隨附的安全說明。



警告: 為避免靜電損壞，請使用接地腕帶或經常碰觸未上漆的金屬表面 (例如電腦後面的連接器)，以導去身上的靜電。



警告: 處理元件和插卡時要特別小心。請勿碰觸元件或插卡上的觸點。手持插卡時，請握住插卡的邊緣或其金屬固定托架。手持處理器之類的元件時，請握住其邊緣而不要握住其插腳。



警告: 拔下纜線時，請握住連接器或拉片將其拔出，而不要拉扯纜線。某些纜線的連接器帶有鎖定彈片；若要拔下此類纜線，請向內按壓鎖定彈片，然後再拔下纜線。在拔出連接器時，連接器的兩側應同時退出，以避免弄彎連接器插腳。此外，連接纜線之前，請確定兩個連接器的朝向正確並且對齊。



註: 您電腦的顏色和特定元件看起來可能與本文件中所示不同。

為避免損壞電腦，請在開始拆裝電腦內部元件之前，先執行下列步驟。

1. 確定工作表面平整乾淨，以防止刮傷電腦外殼。
2. 關閉電腦 (請參閱關閉電腦)。



警告: 若要拔下網路纜線，請先將纜線從電腦上拔下，然後再將其從網路裝置上拔下。

3. 從電腦上拔下所有網路纜線。
4. 從電源插座上拔下電腦和所有連接裝置的電源線。
5. 拔下電腦的電源線後，請按住電源按鈕，以導去主機板上的剩餘電量。
6. 卸下機箱蓋。



警示: 在觸摸電腦內部的任何元件之前，請觸摸未上漆的金屬表面 (例如電腦背面的金屬)，以確保接地並導去您身上的靜電。作業過程中，應經常碰觸未上漆的金屬表面，以導去可能損壞內部元件的靜電。

建議的工具

本文件中的程序可能需要以下工具：

- 小型平頭螺絲起子
- 0 號十字槽螺絲起子
- 1 號十字槽螺絲起子
- 小型塑膠畫線器
- 快閃 BIOS 更新程式 CD


關閉電腦



警示: 為避免遺失資料，請在關閉電腦之前儲存並關閉所有開啟的檔案，結束所有開啟的程式。

1. 關閉作業系統：

- 在 Windows Vista 中：

按一下**開始** ，再按一下**開始**選單右下角的箭頭 (如下所示)，然後按一下**關機**。



- 在 Windows XP 中：

按一下**開始** → **電腦關機** → **關機**。在作業系統關機程序結束後，電腦將會關閉。

2. 確定電腦及連接的所有裝置均已關閉。當您將作業系統關機時，如果電腦和連接的裝置未自動關閉，請將電源按鈕按住約 4 秒以關機。

拆裝電腦內部元件之後

在完成任何更換程序後，請確定先連接所有外接式裝置、介面卡、纜線等之後，再啟動電腦。

1. 裝回護蓋。



警示: 若要連接網路纜線，請先將網路纜線插入網路裝置，然後再將其插入電腦。

2. 將電話或網路纜線連接至電腦。
3. 將電腦和所有連接裝置連接至電源插座。
4. 開啟您的電腦。
5. 透過執行 Dell Diagnostics 來確認電腦是否正常作業。

卸下後蓋

1. 按照 *拆裝電腦內部元件之前* 中的程序進行操作。
2. 卸下用來固定後蓋的螺絲。



3. 將後蓋從電腦撬起。



4. 將後蓋從電腦上提起並拿開。

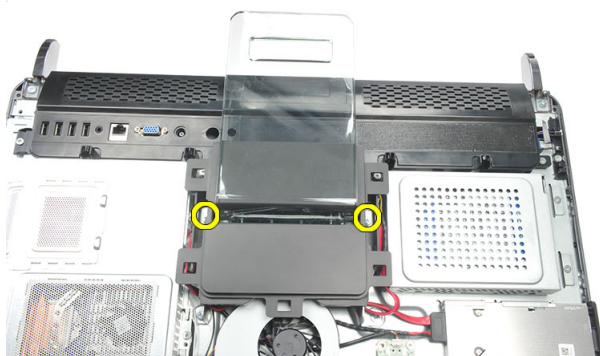


安裝後蓋

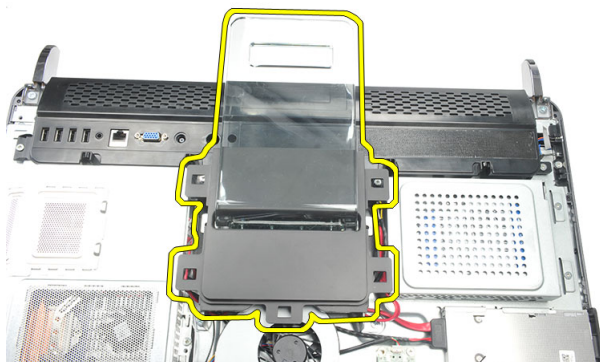
1. 將後蓋置於機箱。
2. 向下按壓後蓋，直至其卡入到位。
3. 裝回將後蓋固定至電腦的螺絲。
4. 按照 *拆裝電腦內部元件之後* 中的程序進行操作。

卸下後腳架

1. 按照 *拆裝電腦內部元件之前* 中的程序進行操作。
2. 卸下後蓋。
3. 卸下將後腳架固定至電腦的螺絲。



4. 向上拉動後腳架，並將它從機箱卸下。



安裝後腳架

1. 將後腳架對準機箱，確定它已卡至定位。
2. 鎖緊螺絲，確定後腳架已固定至電腦。
3. 安裝後蓋。
4. 按照 *拆裝電腦內部元件之後* 中的程序進行操作。

卸下前腳

1. 按照 *拆裝電腦內部元件之前* 中的程序進行操作。
2. 卸下後蓋。
3. 卸下用來固定左前腳的螺絲。



4. 卸下左前腳。



5. 卸下用來固定右前腳的螺絲。



6. 卸下右前腳。

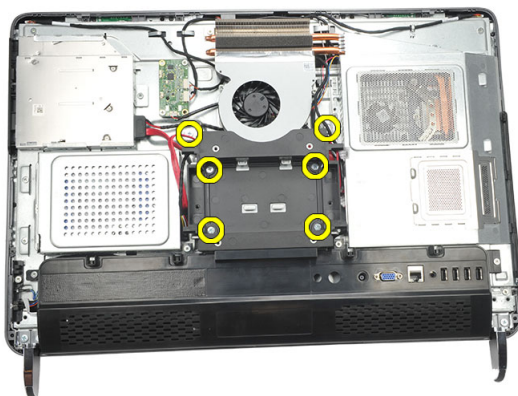


安裝前腳

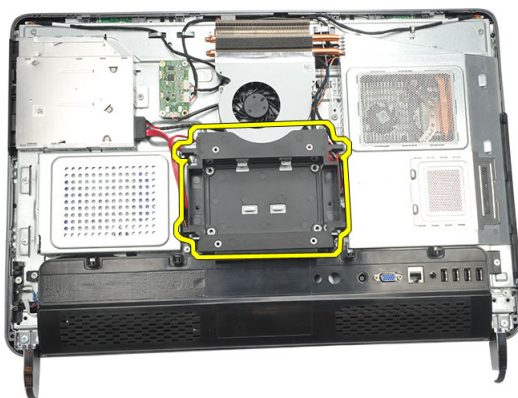
1. 將前腳對齊機箱底部左側和右側。
2. 鎖緊螺絲以固定前腳左側和右側。
3. 安裝後蓋。
4. 按照 *拆裝電腦內部元件* 之後中的程序進行操作。

卸下後腳架護蓋

1. 按照 *拆裝電腦內部元件之前* 中的程序進行操作。
2. 卸下後蓋。
3. 卸下後腳架。
4. 卸下用來固定後腳架護蓋頂部和內側的螺絲。



5. 抬起後腳架護蓋並將它從電腦卸下。

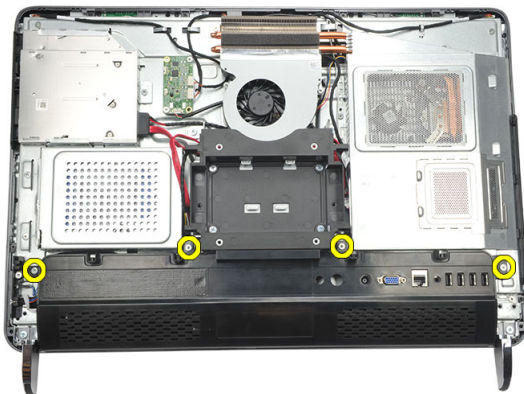


安裝後腳架護蓋

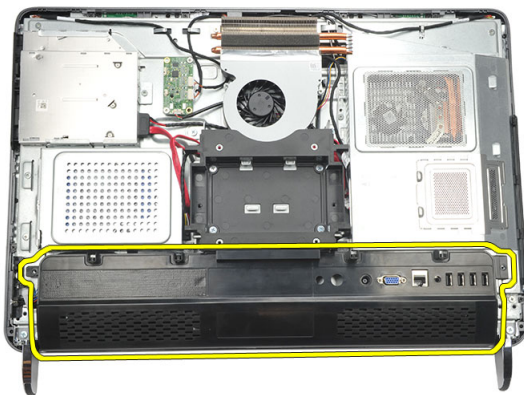
1. 將後腳架護蓋對準機箱。
2. 鎖緊螺絲以固定後腳架護蓋外側和內側。
3. 安裝後腳架。
4. 安裝後蓋。
5. 按照 *拆裝電腦內部元件之後* 中的程序進行操作。

卸下後 I/O 蓋

1. 按照 *拆裝電腦內部元件之前* 中的程序進行操作。
2. 卸下後蓋。
3. 卸下後腳架。
4. 卸下用來固定後 I/O 蓋的螺絲。



5. 將後 I/O 蓋從機箱撬起並將它抬起取出。

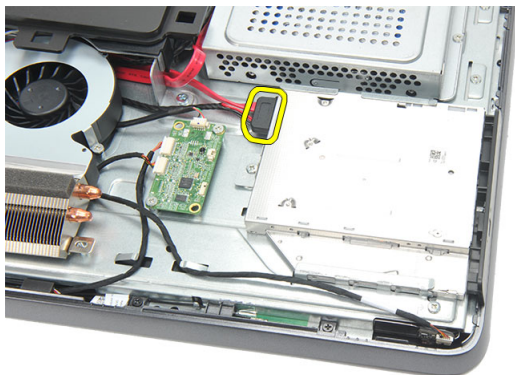


安裝後側輸入/輸出 (I/O) 蓋

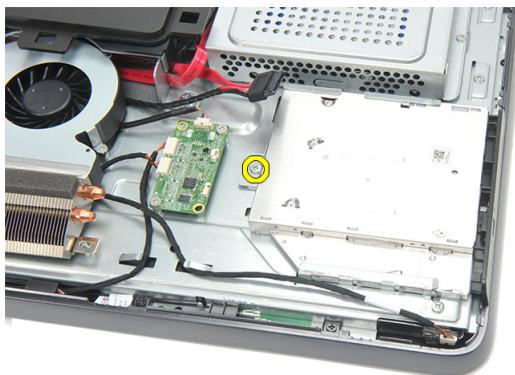
1. 將 I/O 蓋對準並固定至機箱。
2. 鎖緊螺絲將後 I/O 蓋固定至定位。
3. 安裝後腳架。
4. 安裝後蓋。
5. 按照 *拆裝電腦內部元件* 之後中的程序進行操作。

卸下光碟機

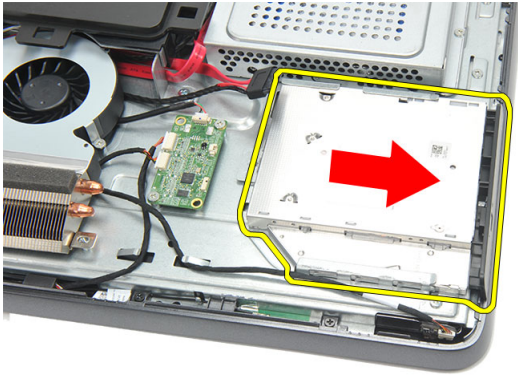
1. 按照 *拆裝電腦內部元件之前* 中的程序進行操作。
2. 卸下後蓋。
3. 從光碟機拔下 SATA 纜線。



4. 卸下將光碟機固定在機箱上的螺絲。



5. 將光碟機推出電腦。



6. 卸下來固定光碟機固定架的螺絲。



7. 將固定架從光碟機模組卸下。

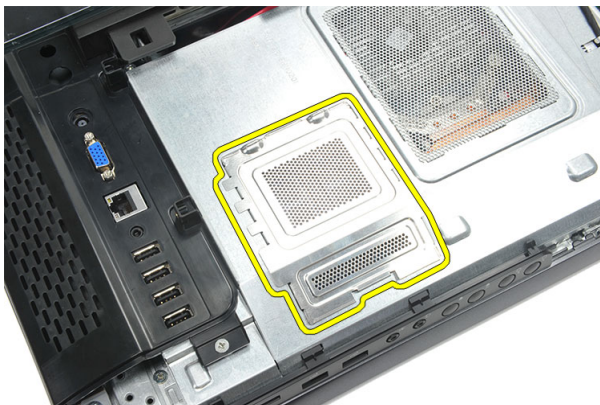


安裝光碟機

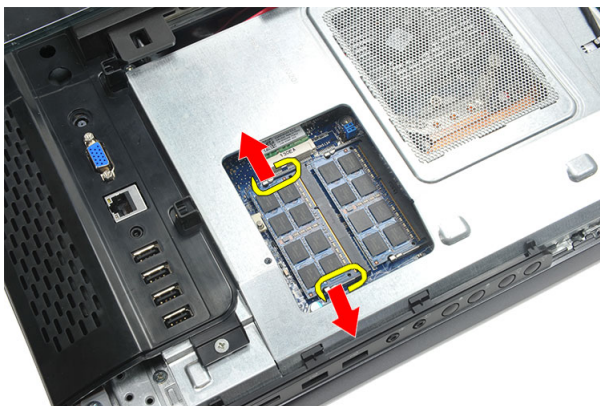
1. 將固定架裝回光碟機上，然後鎖緊固定光碟機的螺絲。
2. 將光碟機推入電腦。
3. 旋緊用來將光碟機固定至機箱的螺絲。
4. 將 SATA 纜線連接至光碟機。
5. 安裝後蓋。
6. 按照 *拆裝電腦內部元件之後* 中的程序進行操作。

卸下記憶體模組

1. 按照 *拆裝電腦內部元件之前* 中的程序進行操作。
2. 卸下後蓋。
3. 撬起記憶體護蓋，將它從電腦抬起取出。



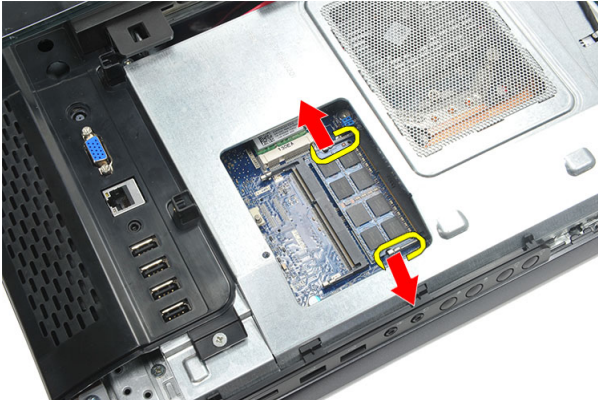
4. 從記憶體模組上撬開固定夾，直到彈出為止。



5. 將記憶體模組從電腦上的連接器卸下。



6. 從次要記憶體模組上撬開固定夾，直到彈出為止。



7. 將次要記憶體模組從電腦上的連接器卸下。

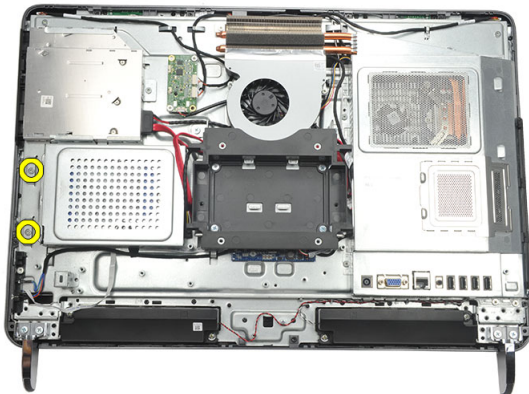


安裝記憶體模組

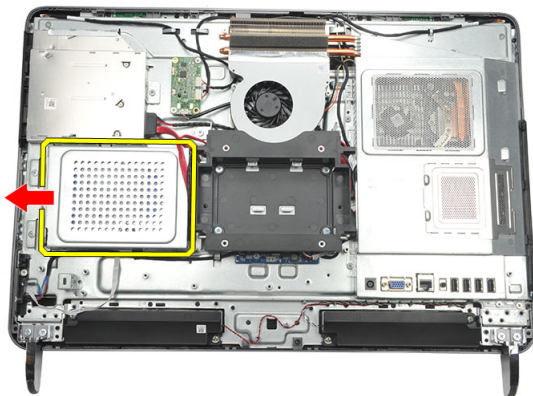
1. 將記憶體模組插入記憶體插槽。
2. 壓下固定夾，將記憶體模組固定至定位。
3. 安裝後蓋。
4. 按照 *拆裝電腦內部元件之後* 中的程序進行操作。

卸下硬碟機組件

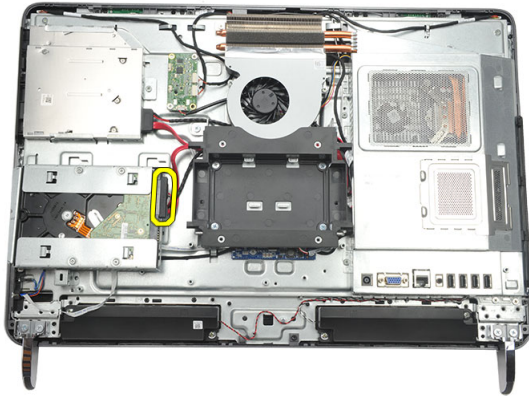
1. 按照 *拆裝電腦內部元件之前* 中的程序進行操作。
2. 卸下後蓋。
3. 卸下後 I/O 蓋。
4. 卸下後腳架。
5. 卸下用來將硬碟機托架固定至機箱的螺絲。



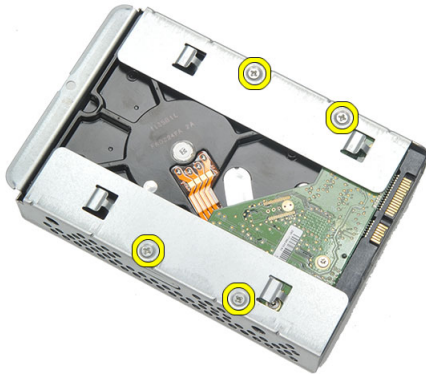
6. 將硬碟機托架從電腦向外推出，以鬆開機箱彈片。



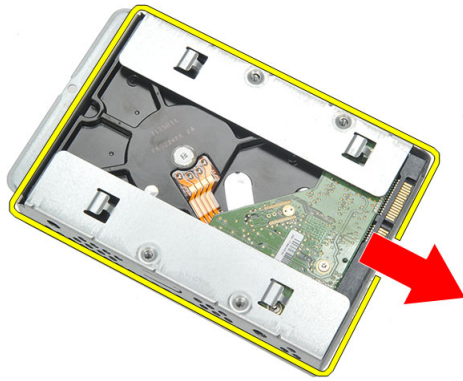
7. 從硬碟機拔下硬碟機纜線。



8. 將硬碟機托架從機箱抬起取出。卸下用來將硬碟機固定框架固定至硬碟機的螺絲。



9. 將硬碟機從固定框架推出。

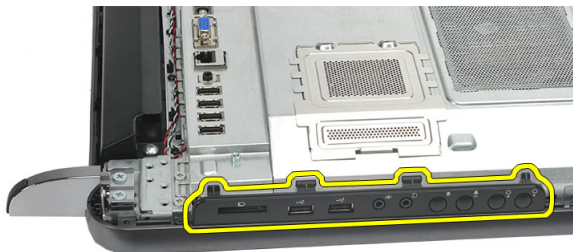


安裝硬碟機

1. 將硬碟機推入固定框架。
2. 裝回用來將硬碟機固定至硬碟機固定框架的螺絲。
3. 將硬碟機托架推入機箱並固定好。
4. 鎖緊螺絲，將硬碟機托架固定至機箱。
5. 安裝後腳架。
6. 安裝後 I/O 蓋。
7. 安裝後蓋。
8. 按照 *拆裝電腦內部元件之後* 中的程序進行操作。

卸下輸入/輸出面板

1. 按照 *拆裝電腦內部元件之前* 中的程序進行操作。
2. 卸下後蓋。
3. 卸下後腳架。
4. 卸下後 I/O 蓋。
5. 卸下主機板護罩。
6. 將 I/O 面板從機箱卸下取出。

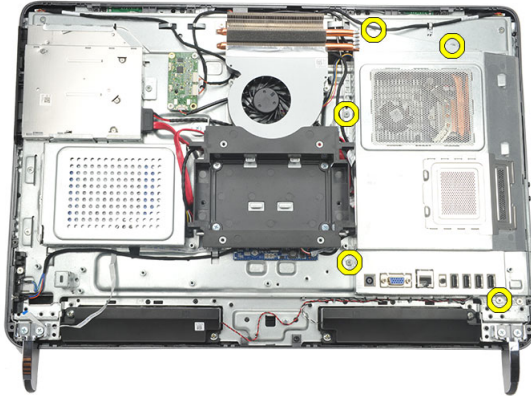


安裝輸入/輸出面板

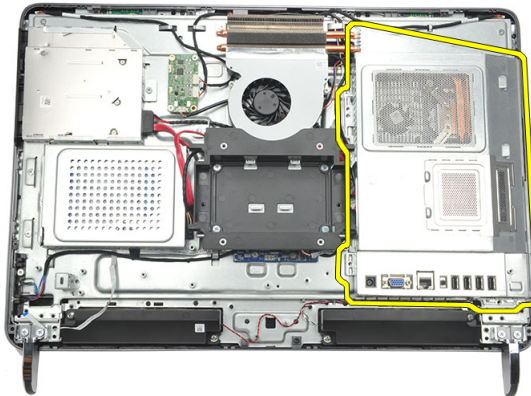
1. 將主機板護罩裝至機箱。
2. 鎖緊螺絲以固定主機板護罩。
3. 將 I/O 面板牢固地安裝在主機板護罩上。
4. 安裝後 I/O 蓋。
5. 安裝後腳架。
6. 安裝後蓋。
7. 按照 *拆裝電腦內部元件之後* 中的程序進行操作。

卸下主機板護罩

1. 按照 *拆裝電腦內部元件之前* 中的程序進行操作。
2. 卸下後蓋。
3. 卸下後腳架。
4. 卸下後 I/O 蓋。
5. 卸下 I/O 面板。
6. 卸下用來固定主機板護罩的螺絲。



7. 將主機板護罩從電腦傾斜抬起取出。

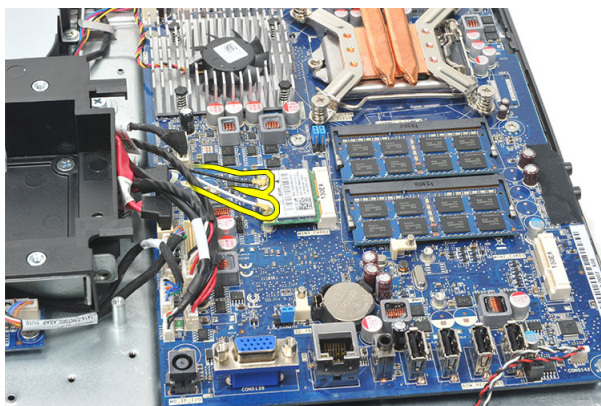


安裝主機板護罩

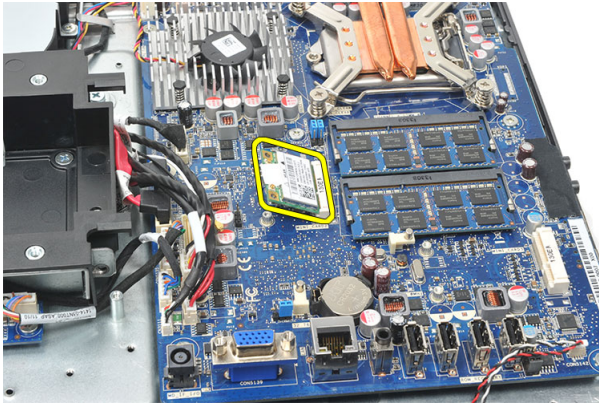
1. 將主機板護罩裝至機箱。
2. 鎖緊螺絲以固定主機板護罩。
3. 安裝 I/O 面板。
4. 安裝後 I/O 蓋。
5. 安裝後腳架。
6. 安裝後蓋。
7. 按照 *拆裝電腦內部元件之後* 中的程序進行操作。

卸下 WLAN 卡

1. 按照拆裝電腦內部元件之前中的程序進行操作。
2. 卸下後蓋。
3. 卸下後腳架。
4. 卸下後 I/O 蓋。
5. 卸下主機板護罩。
6. 從 WLAN 卡上拔下天線纜線。



7. 卸下來固定 WLAN 卡的螺絲，然後將它從電腦取出。

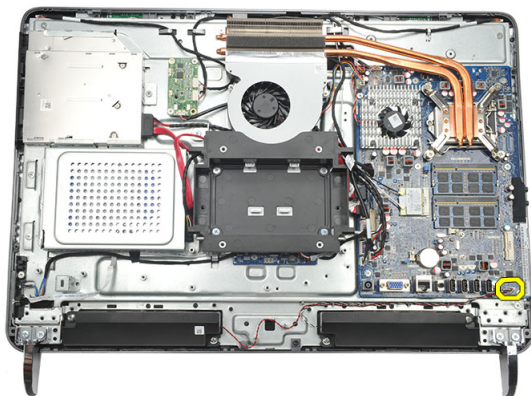


安裝 WLAN 卡

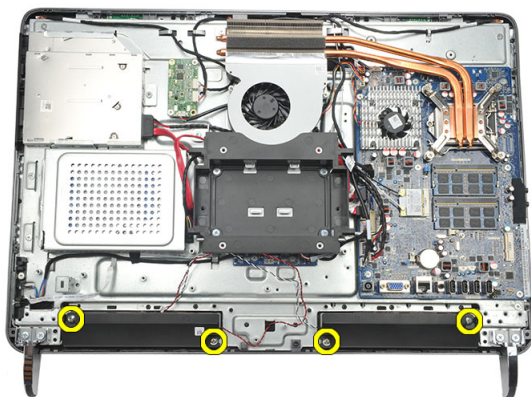
1. 將 WLAN 卡插入插槽。
2. 鎖緊將 WLAN 卡固定至定位的螺絲。
3. 依照 WLAN 卡上的標色連接天線纜線。
4. 安裝主機板護罩。
5. 安裝後 I/O 蓋。
6. 安裝後腳架。
7. 安裝後蓋。
8. 按照拆裝電腦內部元件之後中的程序進行操作。

卸下喇叭

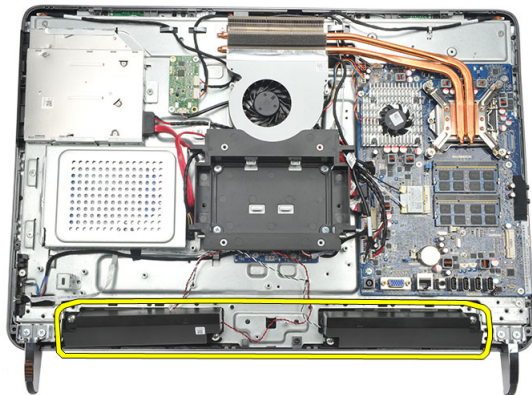
1. 按照拆裝電腦內部元件之前中的程序進行操作。
2. 卸下後蓋。
3. 卸下後腳架。
4. 卸下後 I/O 蓋。
5. 卸下主機板護罩。
6. 從主機板上拔下喇叭纜線。



7. 卸下用來固定右側和左側喇叭的螺絲。



8. 將喇叭從電腦卸下。

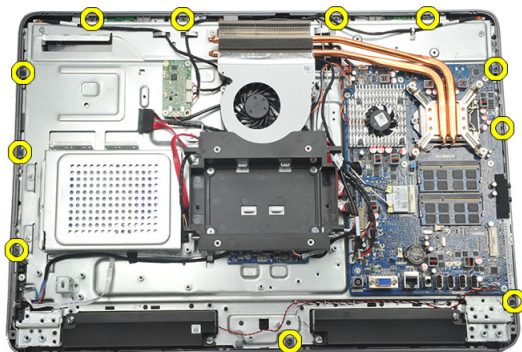


安裝喇叭

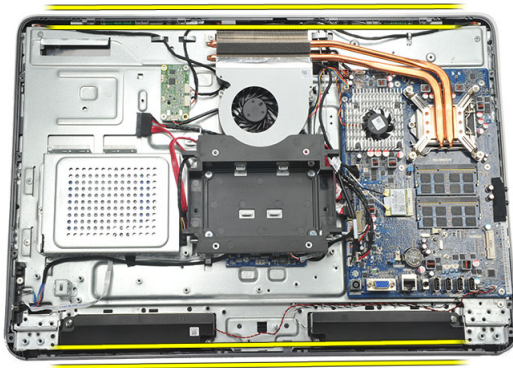
1. 將喇叭置入機箱。
2. 鎖緊螺絲，將兩個喇叭固定至定位。
3. 將喇叭纜線連接至主機板。
4. 安裝主機板護罩。
5. 安裝後 I/O 蓋。
6. 安裝後腳架。
7. 安裝後蓋。
8. 按照 *拆裝電腦內部元件之後* 中的程序進行操作。

卸下中框

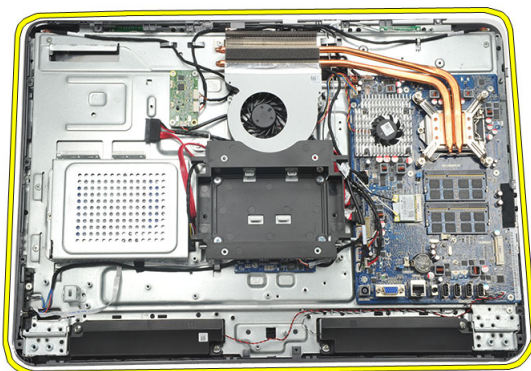
1. 按照 *拆裝電腦內部元件之前* 中的程序進行操作。
2. 卸下後蓋。
3. 卸下後腳架。
4. 卸下後 I/O 蓋。
5. 卸下前腳。
6. 卸下光碟機。
7. 卸下用來固定中框的螺絲。



8. 將中框從機箱擡起。



9. 將中框從電腦卸下。




安裝中框

1. 將中框置入機箱。
2. 固定住固定夾，使它們卡至機箱上。
3. 鎖緊螺絲以固定中框。
4. 安裝光碟機。
5. 安裝前腳。
6. 安裝後 I/O 蓋。
7. 安裝後腳架。
8. 安裝後蓋。
9. 按照 *拆裝電腦內部元件之後* 中的程序進行操作。

卸下觸控板

1. 按照 *拆裝電腦內部元件之前* 中的程序進行操作。
2. 卸下後蓋。
3. 將連接器纜線從觸控板拔下。

 註：觸控板和纜線是顯示板組件的一部分。



4. 卸下固定觸控板的螺絲。



5. 將觸控板從機箱抬起取出。

安裝觸控板

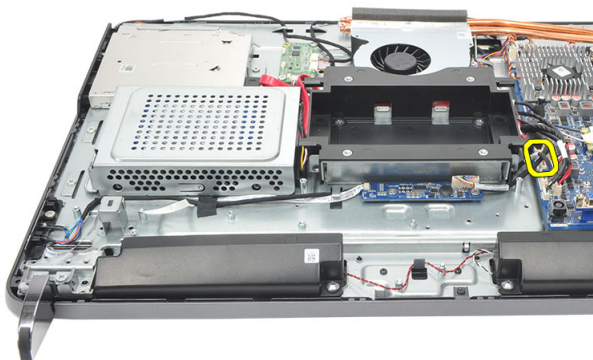
1. 將觸控板置於機箱。
2. 鎖緊螺絲以固定觸控板。
3. 將連接器纜線連接至觸控板。
4. 安裝後蓋。
5. 按照 *拆裝電腦內部元件之後* 中的程序進行操作。

卸下電源開關組件

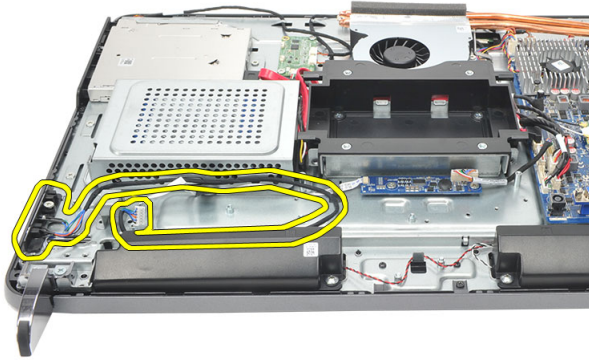
1. 按照 *拆裝電腦內部元件之前* 中的程序進行操作。
2. 卸下後蓋。
3. 卸下後腳架。
4. 卸下後 I/O 蓋。
5. 卸下將電源開關組件固定至機箱的螺絲。



6. 將電源開關組件從主機板拔下。



7. 將纜線從機箱固定夾鬆開，然後卸下電源開關組件。

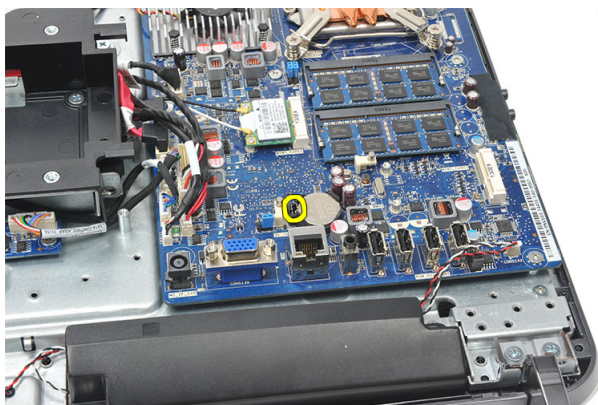


安裝電源開關組件

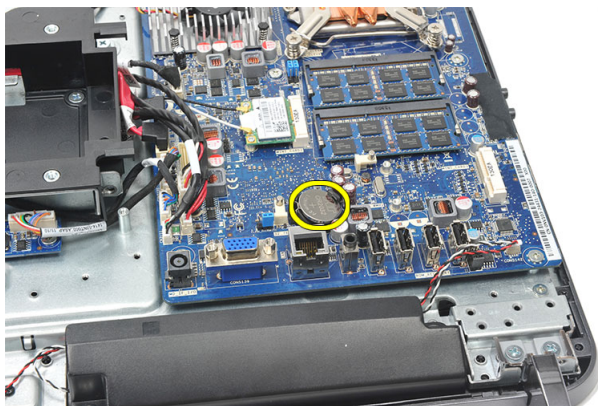
1. 將電源開關組件裝入機箱。
2. 將電源開關組件纜線連接至主機板，然後將纜線穿入機箱固定夾。
3. 鎖緊將電源開關組件固定至機箱的螺絲。
4. 安裝後 I/O 蓋。
5. 安裝後腳架。
6. 安裝後蓋。
7. 按照 *拆裝電腦內部元件之後* 中的程序進行操作。

卸下幣式電池

1. 按照拆裝電腦內部元件之前中的程序進行操作。
2. 卸下後蓋。
3. 卸下後腳架。
4. 卸下後 I/O 蓋。
5. 卸下主機板護罩。
6. 撬開將幣式電池固定至主機板的彈片。



7. 將幣式電池從其插槽取下。

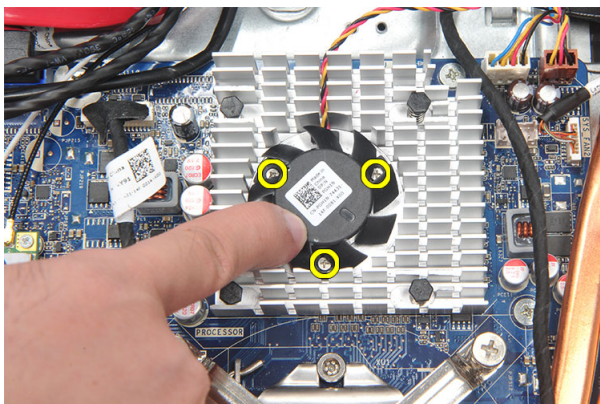


安裝幣式電池

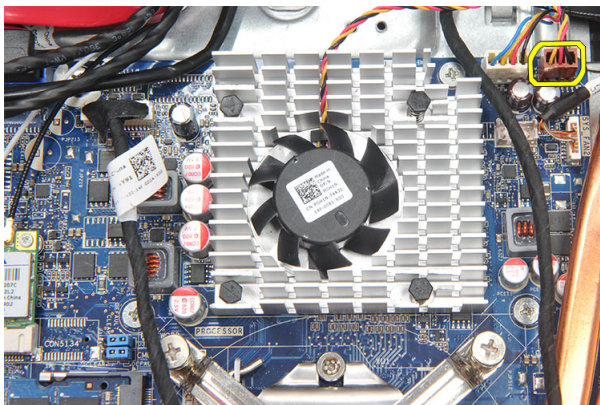
1. 將幣式電池裝入插槽。
2. 安裝主機板護罩。
3. 安裝後 I/O 蓋。
4. 安裝後腳架。
5. 安裝後蓋。
6. 按照 *拆裝電腦內部元件之後* 中的程序進行操作。

卸下散熱器風扇

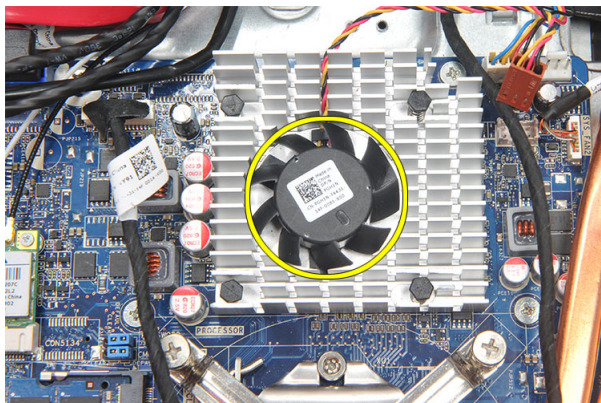
1. 按照拆裝電腦內部元件之前中的程序進行操作。
2. 卸下後蓋。
3. 卸下後腳架。
4. 卸下後 I/O 蓋。
5. 卸下主機板護罩。
6. 卸下用來將風扇固定至機箱的螺絲。



7. 拔下主機板上的散熱器風扇纜線。



- 將散熱器風扇從電腦抬起取出。

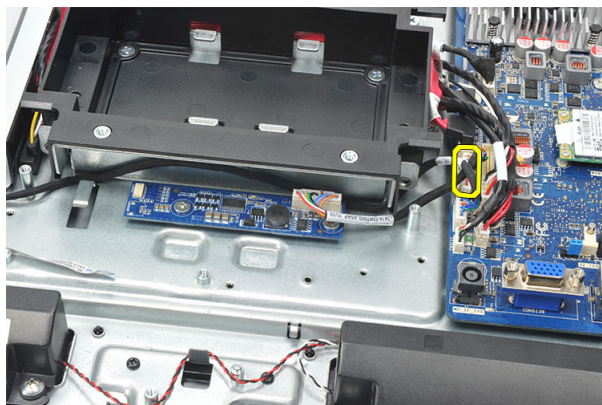


安裝散熱器風扇

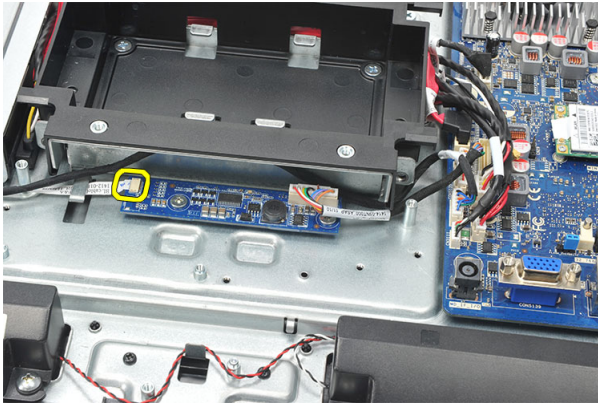
- 將散熱器風扇安裝在機箱。
- 旋緊將散熱器風扇固定至機箱的螺絲。
- 將散熱器風扇連接器連接至主機板上的插槽。
- 安裝主機板護罩。
- 安裝後 I/O 蓋。
- 安裝後腳架。
- 安裝後蓋。
- 按照 *拆裝電腦內部元件之後* 中的程序進行操作。

卸下轉換板

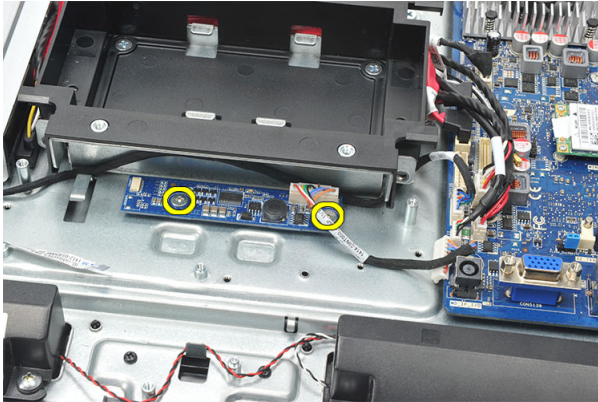
1. 按照 *拆裝電腦內部元件之前* 中的程序進行操作。
2. 卸下後蓋。
3. 卸下後腳架。
4. 卸下後 I/O 蓋。
5. 卸下後腳架護蓋。
6. 卸下主機板護罩。
7. 將電源線從主機板拔下。



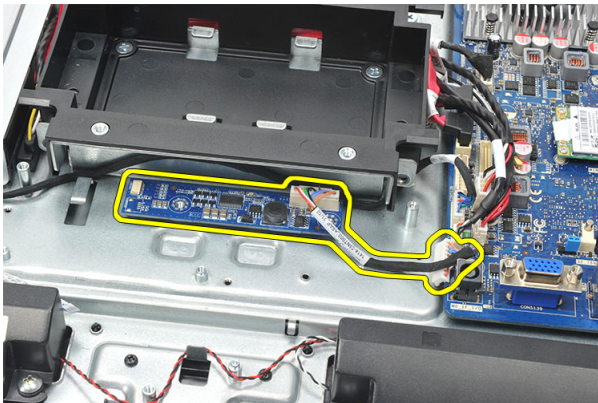
8. 從轉換板的連接器拔下白色纜線。



9. 卸下來用來固定轉換板的螺絲。



10. 將轉換板從電腦抬起取出。

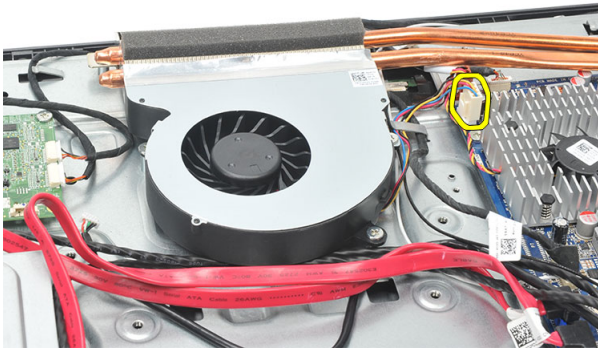


安裝轉換板

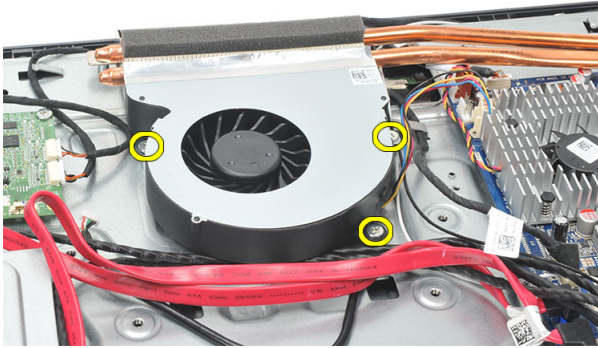
1. 安裝用來固定轉換板的螺絲。
2. 將白色纜線插入轉換板上的連接器。
3. 安裝主機板護罩。
4. 安裝後腳架護蓋。
5. 安裝後 I/O 蓋。
6. 安裝後腳架。
7. 安裝後蓋。
8. 按照 *拆裝電腦內部元件之後* 中的程序進行操作。

卸下 CPU 風扇

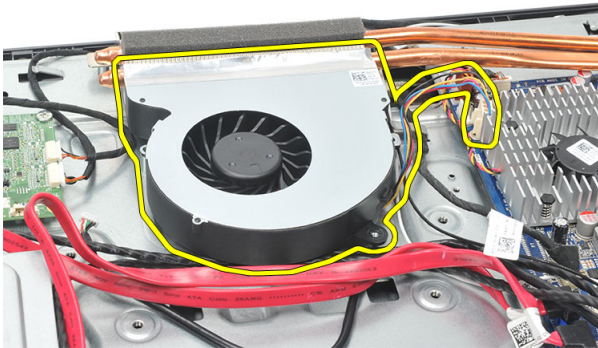
1. 按照拆裝電腦內部元件之前中的程序進行操作。
2. 卸下後蓋。
3. 卸下後腳架。
4. 卸下後 I/O 蓋。
5. 卸下後腳架護蓋。
6. 卸下主機板護罩。
7. 拔下 CPU 風扇纜線。



8. 卸下用來將 CPU 風扇固定至機箱的螺絲。



9. 撕下將 CPU 風扇密封至散熱器的膠帶，然後將 CPU 風扇從系統卸下。

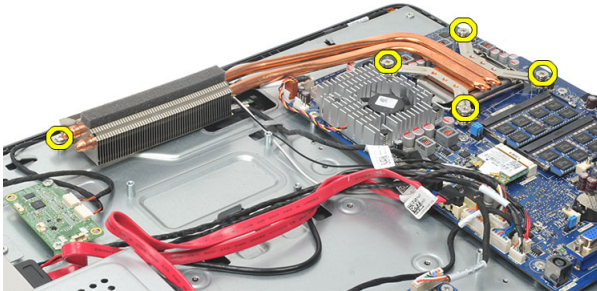


安裝 CPU 風扇

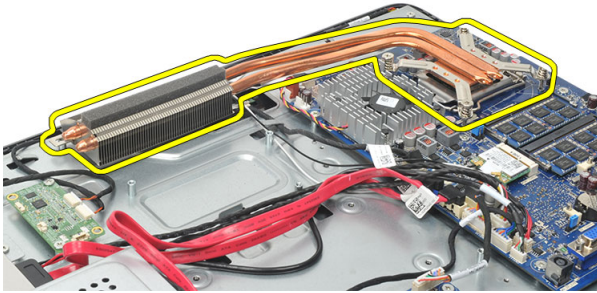
1. 安裝用來將 CPU 風扇固定至機箱的螺絲。
2. 貼上用來將 CPU 風扇密封至散熱器的膠帶。
3. 將 CPU 風扇連接器連接至主機板。
4. 安裝主機板護罩。
5. 安裝後腳架護蓋。
6. 安裝後 I/O 蓋。
7. 安裝後腳架。
8. 安裝後蓋。
9. 按照 *拆裝電腦內部元件之後* 中的程序進行操作。

卸下散熱器

1. 按照 *拆裝電腦內部元件之前* 中的程序進行操作。
2. 卸下後蓋。
3. 卸下後腳架。
4. 卸下後 I/O 蓋。
5. 卸下後腳架護蓋。
6. 卸下主機板護罩。
7. 卸下 CPU 風扇。
8. 卸下將散熱器固定至機箱的螺絲，然後卸下將散熱器固定至主機板的螺絲。



9. 從電腦卸下散熱器。

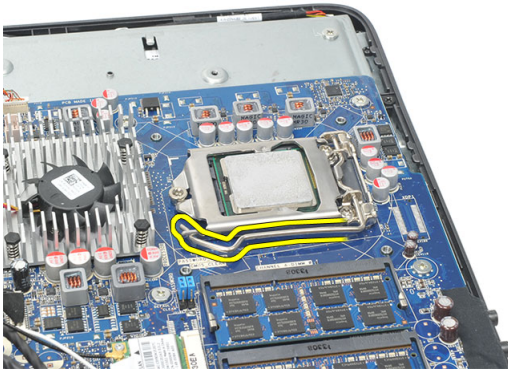


安裝 CPU 散熱器

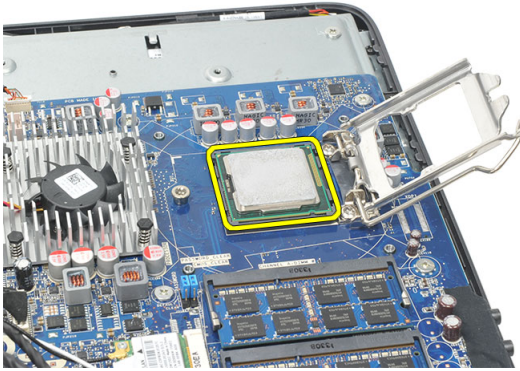
1. 將 CPU 散熱器安裝在機箱中。
2. 鎖緊螺絲以便將 CPU 散熱器固定至主機板，此外，也鎖緊用來將散熱器固定至機箱的螺絲。
3. 安裝 CPU 風扇。
4. 安裝主機板護罩。
5. 安裝後腳架護蓋。
6. 安裝後 I/O 蓋。
7. 安裝後腳架。
8. 安裝後蓋。
9. 按照拆裝電腦內部元件之後中的程序進行操作。

卸下處理器

1. 按照 *拆裝電腦內部元件之前* 中的程序進行操作。
2. 卸下後蓋。
3. 卸下後腳架。
4. 卸下後 I/O 蓋。
5. 卸下後腳架護蓋。
6. 卸下主機板護罩。
7. 卸下 CPU 風扇。
8. 卸下 CPU 散熱器。
9. 壓下釋放拉桿然後向外移動，將釋放拉桿從固定它的固定掛鉤中釋放。



10. 從插槽中將處理器向上拔起取出，並將其放置在防止靜電的包裝中。

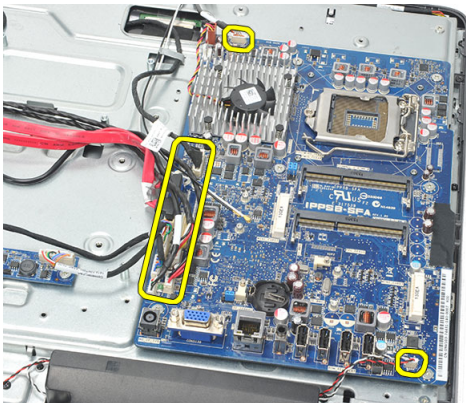


安裝處理器

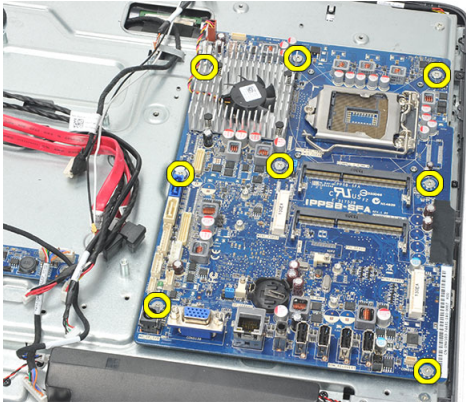
1. 將處理器插入插槽。請確定處理器已正確就定位。
2. 放下處理器護蓋。
3. 壓下釋放拉桿，然後將它向內推動，然後以固定掛鉤固定它。
4. 安裝 CPU 散熱器。
5. 安裝 CPU 風扇。
6. 安裝主機板護罩。
7. 安裝後腳架護蓋。
8. 安裝後 I/O 蓋。
9. 安裝後腳架。
10. 安裝後蓋。
11. 按照 *拆裝電腦內部元件之後* 中的程序進行操作。

卸下主機板

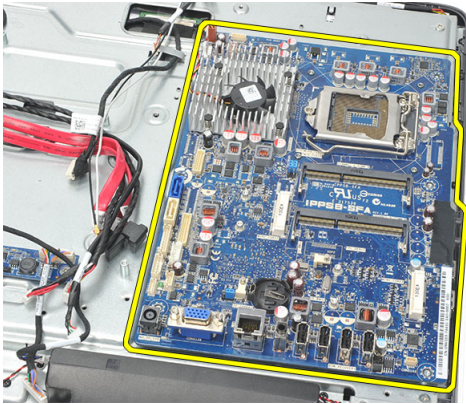
1. 按照 *拆裝電腦內部元件之前* 中的程序進行操作。
2. 卸下後蓋。
3. 卸下後腳架。
4. 卸下後 I/O 蓋。
5. 卸下後腳架護蓋。
6. 卸下主機板護罩。
7. 卸下 CPU 風扇。
8. 卸下 CPU 散熱器。
9. 卸下記憶體模組。
10. 卸下 WLAN 卡。
11. 卸下幣式電池。
12. 卸下處理器。
13. 拔下連接至主機板的所有纜線。



14. 卸下將主機板固定到機箱的螺絲。



15. 從電腦機箱中將主機板抬起取出。



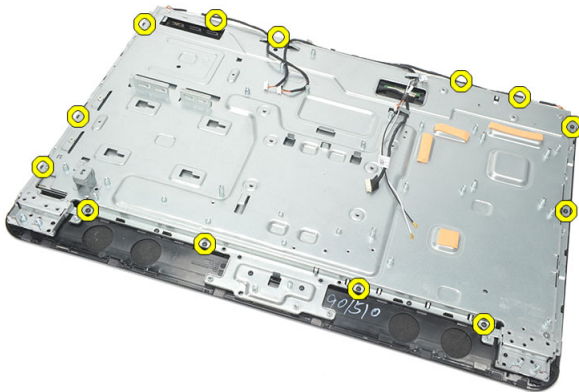
安裝主機板

1. 將主機板對齊機箱，將它置於機箱中。
2. 安裝將主機板固定到機箱的螺絲。
3. 將纜線連接至主機板。
4. 安裝處理器。
5. 安裝幣式電池。
6. 安裝 WLAN 卡。
7. 安裝記憶體模組。
8. 安裝 CPU 散熱器。
9. 安裝 CPU 風扇。
10. 安裝主機板護罩。

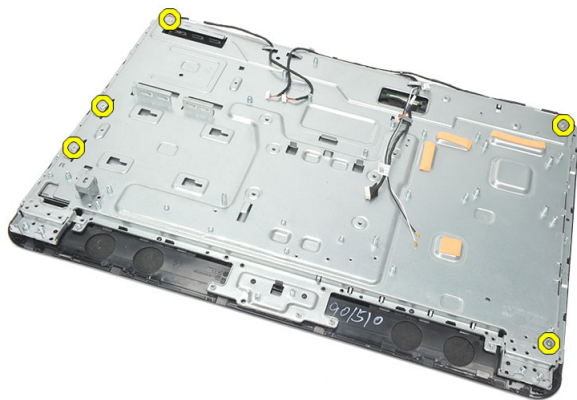
11. 安裝後腳架護蓋。
12. 安裝後 I/O 蓋。
13. 安裝後腳架。
14. 安裝後蓋。
15. 按照拆裝電腦內部元件之後中的程序進行操作。

卸下主機板托盤

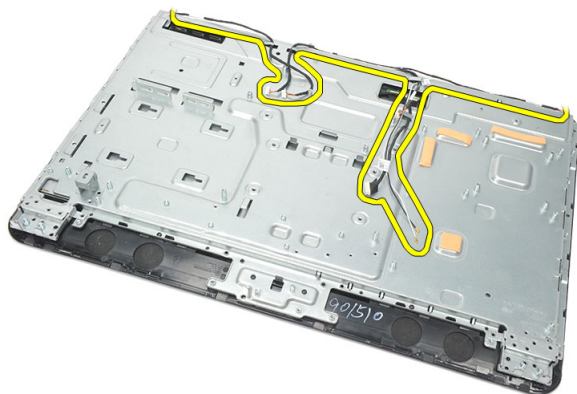
1. 按照 *拆裝電腦內部元件之前* 中的程序進行操作。
2. 卸下後蓋。
3. 卸下後腳架。
4. 卸下後腳架護蓋。
5. 卸下後 I/O 蓋。
6. 卸下中框。
7. 卸下硬碟機固定框架和硬碟機。
8. 卸下光碟機。
9. 卸下主機板護罩。
10. 卸下 CPU 風扇。
11. 卸下 CPU 散熱器。
12. 卸下主機板。
13. 卸下喇叭。
14. 卸下轉換板。
15. 卸下電源開關組件。
16. 卸下觸控板。
17. 卸下將主機板托盤固定至機箱的黑色螺絲。



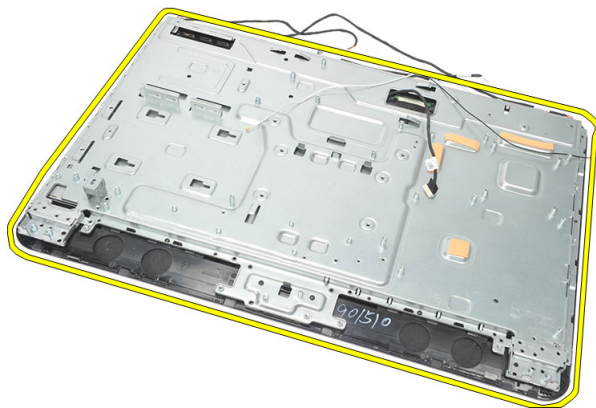
18. 卸下將主機板托盤固定至機箱的銀色螺絲。



19. 將纜線從機箱固定夾抽出。



20. 將主機板托盤從機箱推出卸下。

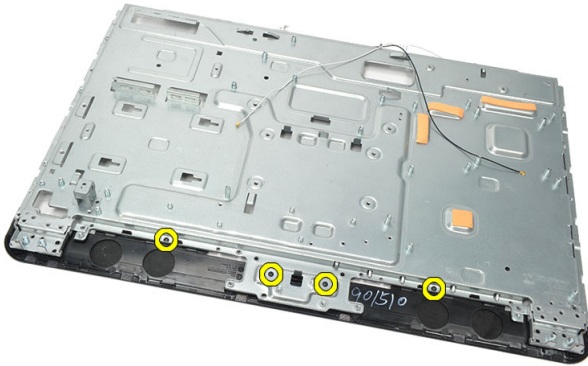


安裝主機板托盤

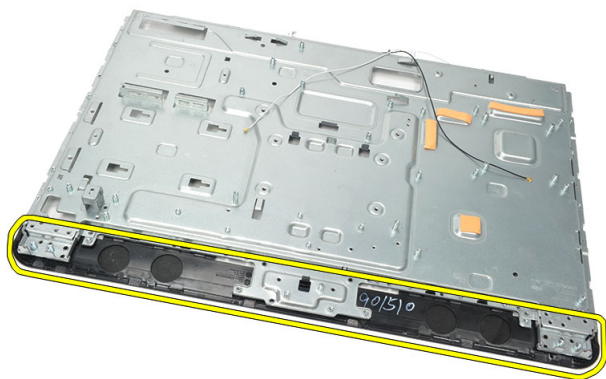
1. 將主機板托盤置入機箱。
2. 將纜線穿入回原位，確定它們已固定在機箱固定夾。
3. 鎖緊用來將主機板托盤固定至機箱的銀色和黑色螺絲。
4. 安裝觸控板。
5. 安裝電源開關組件。
6. 安裝轉換板。
7. 安裝喇叭。
8. 安裝主機板。
9. 安裝 CPU 散熱器。
10. 安裝 CPU 風扇。
11. 安裝主機板護罩。
12. 安裝光碟機。
13. 安裝硬碟機固定框架和硬碟機。
14. 安裝中框。
15. 安裝後 I/O 蓋。
16. 安裝後腳架護蓋。
17. 安裝後腳架。
18. 安裝後蓋。
19. 按照拆裝電腦內部元件之後中的程序進行操作。

卸下喇叭蓋

1. 按照 *拆裝電腦內部元件之前* 中的程序進行操作。
2. 卸下後蓋。
3. 卸下後腳架。
4. 卸下後腳架護蓋。
5. 卸下後 I/O 蓋。
6. 卸下前腳。
7. 卸下中框。
8. 卸下光碟機。
9. 卸下喇叭。
10. 卸下將喇叭蓋固定至機箱的螺絲。



11. 將喇叭蓋從機箱撬起卸下。



安裝喇叭蓋

1. 將喇叭蓋置於機箱。
2. 鎖緊螺絲，將喇叭蓋固定至機箱。
3. 安裝喇叭。
4. 安裝光碟機。
5. 安裝中框。
6. 安裝前腳。
7. 安裝後 I/O 蓋。
8. 安裝後腳架。
9. 安裝後蓋。
10. 按照拆裝電腦內部元件之後中的程序進行操作。

卸下前蓋

1. 按照 *拆裝電腦內部元件之前* 中的程序進行操作。
2. 卸下後蓋。
3. 卸下後腳架。
4. 卸下後 I/O 蓋。
5. 卸下後腳架護蓋。
6. 卸下中框。
7. 卸下主機板護罩。
8. 卸下硬碟機固定框架和硬碟機。
9. 卸下光碟機。
10. 卸下 CPU 風扇。
11. 卸下 CPU 散熱器。
12. 卸下主機板。
13. 卸下主機板托盤。
14. 卸下喇叭。
15. 卸下喇叭蓋。
16. 卸下將前蓋固定至顯示板的螺絲 (有箭頭標示)。



17. 將機箱從前蓋抬起卸下。



安裝前蓋

1. 將前蓋置於機箱上。
2. 將組件固定在一起。
3. 鎖緊螺絲，將前蓋固定至顯示板。
4. 安裝喇叭蓋。
5. 安裝喇叭。
6. 安裝主機板托盤。
7. 安裝主機板。
8. 安裝 CPU 散熱器。
9. 安裝 CPU 風扇。
10. 安裝光碟機。
11. 安裝硬碟機固定框架和硬碟機。
12. 安裝主機板護罩。
13. 安裝中框。
14. 安裝後腳架護蓋。
15. 安裝後 I/O 蓋。
16. 安裝後腳架。
17. 安裝後蓋。
18. 按照拆裝電腦內部元件之後中的程序進行操作。

卸下低電壓差動訊號 (LVDS) 纜線

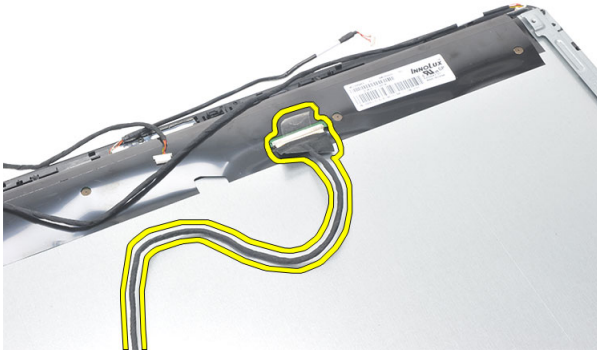
1. 按照 *拆裝電腦內部元件之前* 中的程序進行操作。
2. 卸下後蓋。
3. 卸下後腳架。
4. 卸下後 I/O 蓋。
5. 卸下後腳架護蓋。
6. 卸下中框。
7. 卸下主機板護罩。
8. 卸下硬碟機固定框架和硬碟機。
9. 卸下光碟機。
10. 卸下 CPU 風扇。
11. 卸下 CPU 散熱器。
12. 卸下主機板。
13. 卸下主機板托盤。
14. 擡起顯示板前側並將它置於軟墊上，使觸控攝影機不會碰到桌面。



15. 撕下用來固定連接器的膠帶。



16. 從連接器拔下 LVDS 纜線，將它從電腦取出。




安裝低電壓差動訊號 (LVDS) 纜線

1. 將 LVDS 纜線連接至其連接器。
2. 貼上膠帶，將 LVDS 纜線固定至機箱。
3. 安裝主機板托盤。
4. 安裝主機板。
5. 安裝 CPU 散熱器。
6. 安裝 CPU 風扇。
7. 安裝光碟機。
8. 安裝硬碟機固定框架和硬碟機。
9. 安裝主機板護罩。
10. 安裝中框。

11. 安裝後腳架護蓋。
12. 安裝後 I/O 蓋。
13. 安裝後腳架。
14. 安裝後蓋。
15. 按照拆裝電腦內部元件之後中的程序進行操作。


卸下顯示板

 註：觸控板和纜線是顯示板組件的一部分。

1. 按照 *拆裝電腦內部元件之前* 中的程序進行操作。
2. 卸下後蓋。
3. 卸下後腳架。
4. 卸下後 I/O 蓋。
5. 卸下後腳架護蓋。
6. 卸下中框。
7. 卸下主機板護罩。
8. 卸下硬碟機固定框架和硬碟機。
9. 卸下光碟機。
10. 卸下 CPU 風扇。
11. 卸下 CPU 散熱器。
12. 卸下主機板。
13. 卸下喇叭。
14. 卸下喇叭蓋。
15. 卸下前蓋。
16. 卸下 LVDS 纜線。
17. 卸下主機板托盤。
18. 卸下兩側的螺絲，然後卸下顯示板托架。



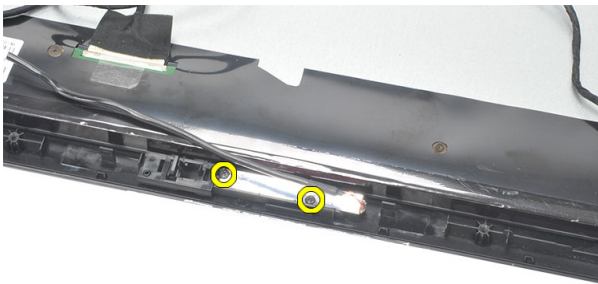
安裝顯示板

 註: 更換顯示板時, 從舊的顯示板組件卸下顯示板托架, 將它安裝在新的顯示板組件上。

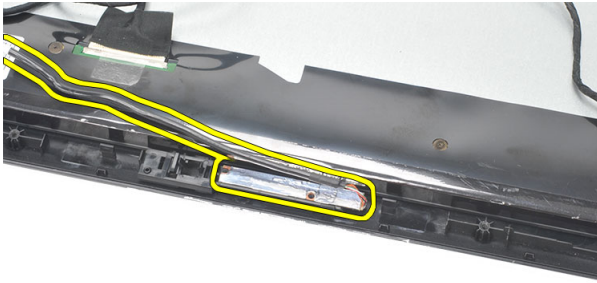
1. 安裝兩個導軌的螺絲以連接顯示板。
2. 將前蓋和 LVDS 纜線附接回顯示板。
3. 安裝主機板托盤。
4. 安 LVDS 纜線。
5. 安裝前蓋。
6. 安裝喇叭蓋。
7. 安裝喇叭。
8. 安裝主機板。
9. 安裝 CPU 散熱器。
10. 安裝 CPU 風扇。
11. 安裝光碟機。
12. 安裝硬碟機固定框架和硬碟機。
13. 安裝主機板護罩。
14. 安裝中框。
15. 安裝後腳架護蓋。
16. 安裝後 I/O 蓋。
17. 安裝後腳架。
18. 安裝後蓋。
19. 按照 *拆裝電腦內部元件之後* 中的程序進行操作。

卸下 Web 攝影機

1. 按照拆裝電腦內部元件之前中的程序進行操作。
2. 卸下後蓋。
3. 卸下後腳架。
4. 卸下後 I/O 蓋。
5. 卸下後腳架護蓋。
6. 卸下中框。
7. 卸下主機板護罩。
8. 卸下硬碟機固定框架和硬碟機。
9. 卸下光碟機。
10. 卸下 CPU 風扇。
11. 卸下 CPU 散熱器。
12. 卸下主機板。
13. 卸下喇叭。
14. 卸下喇叭蓋。
15. 卸下前蓋。
16. 卸下主機板托盤。
17. 卸下用來固定 Web 攝影機的螺絲。



18. 卸下 Web 攝影機及其纜線。

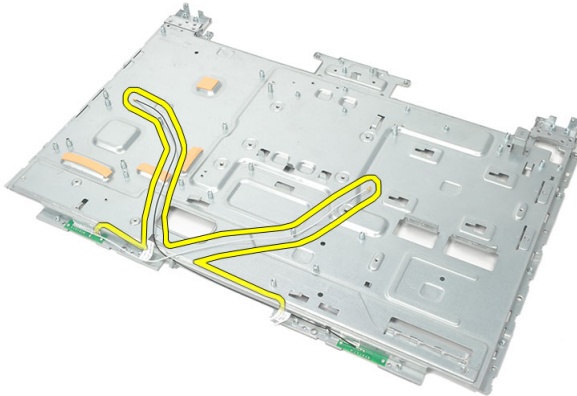


安裝 Web 攝影機

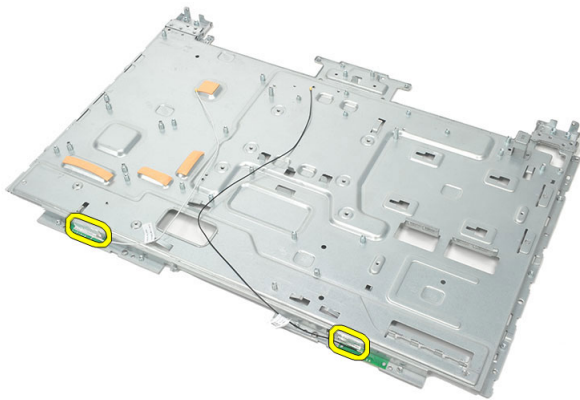
1. 將 Web 攝影機裝入機箱。
2. 鎖緊螺絲，將 Web 攝影機固定至機箱。
3. 在安裝後，將 Web 攝影機纜線固定至主機板。
4. 安裝主機板托盤。
5. 安裝前蓋。
6. 安裝喇叭蓋。
7. 安裝喇叭。
8. 安裝主機板。
9. 安裝 CPU 散熱器。
10. 安裝 CPU 風扇。
11. 安裝光碟機。
12. 安裝硬碟機固定框架和硬碟機。
13. 安裝主機板護罩。
14. 安裝中框。
15. 安裝後腳架護蓋。
16. 安裝後 I/O 蓋。
17. 安裝後腳架。
18. 安裝後蓋。
19. 按照 拆裝電腦內部元件之後 中的程序進行操作。

卸下天線

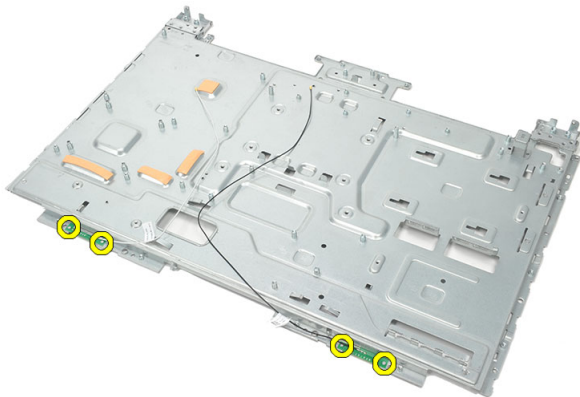
1. 按照 *拆裝電腦內部元件之前* 中的程序進行操作。
2. 卸下後蓋。
3. 卸下後腳架。
4. 卸下後 I/O 蓋。
5. 卸下後腳架護蓋。
6. 卸下中框。
7. 卸下主機板護罩。
8. 卸下硬碟機固定框架和硬碟機。
9. 卸下光碟機。
10. 卸下 CPU 風扇。
11. 卸下 CPU 散熱器。
12. 卸下主機板。
13. 卸下喇叭。
14. 卸下喇叭蓋。
15. 卸下主機板托盤。
16. 將纜線從機箱固定夾卸下。



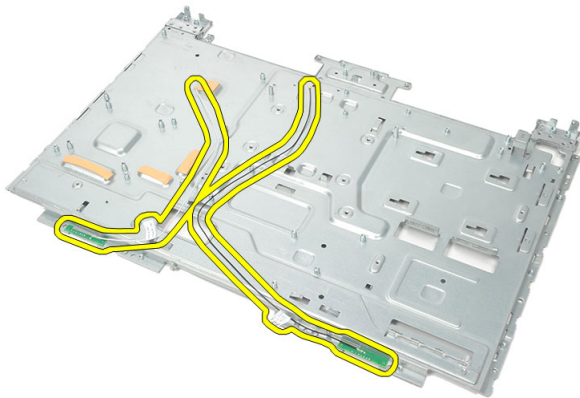
17. 撕下用來固定天線的導電鋁膠帶。



18. 卸下用來固定天線的螺絲。



19. 將天線連同其纜線一起抬起。



安裝天線


1. 將兩個天線置於機箱中。
2. 安裝用來固定天線的螺絲。
3. 對天線貼上固定膠帶。
4. 將纜線配接至機箱固定夾。
5. 安裝主機板托盤。
6. 安裝喇叭蓋。
7. 安裝喇叭。
8. 安裝主機板。
9. 安裝 CPU 散熱器。
10. 安裝 CPU 風扇。
11. 安裝光碟機。
12. 安裝硬碟機固定框架和硬碟機。
13. 安裝主機板護罩。
14. 安裝中框。
15. 安裝後腳架護蓋。
16. 安裝後 I/O 蓋。
17. 安裝後腳架。
18. 安裝後蓋。
19. 按照拆裝電腦內部元件之後中的程序進行操作。

系統設定概觀

系統設定可讓您：


- 在新增、變更或卸下任何電腦硬體之後，變更系統組態資訊。
- 設定或變更使用者可選的選項，例如使用者密碼。
- 讀取目前記憶體容量，或者設定已安裝的硬碟機類型。

使用系統設定之前，建議您記下系統設定的螢幕資訊，以備將來參考。

 **警告：**除非您是相當有經驗的電腦使用者，否則請勿變更此程式的設定。某些變更可能會導致電腦工作異常。

進入系統設定

1. 開啟 (或重新啟動) 電腦。
2. 當螢幕上出現藍色 DELL 徽標時，您必須等待 F2 提示出現。
3. 一旦顯示 F2 提示，請立即按 <F2> 鍵。

 **註：**F2 提示表示鍵盤已初始化。此提示會很快出現，因此您必須等待它顯示，然後按 <F2> 鍵。如果您在提示前按 <F2> 鍵，該按鍵動作將無效。

4. 如果您未立即按下並已出現作業系統徽標，請繼續等待直到出現 Microsoft Windows 桌面，然後再關閉電腦重試。

系統設定畫面

Menu (選單) — 顯示在 **System Setup (系統設定)** 視窗的頂部。此欄位提供存取系統設定選項的選單。按下 < 向左方向鍵 > 和 < 向右方向鍵 > 即可導覽。當反白顯示 **Menu (選單)** 選項時，**Options List (選項清單)** 會列出定義安裝在電腦中的硬體的選項。

Options List (選項清單) — 顯示在 **System Setup (系統設定)** 視窗的左側。此欄位列出定義電腦組態的功能，包括安裝的硬體之功能、省電功能及安全保

Options Field (選項欄位) — 顯示在 **Options List (選項清單)** 的右側，並包含 **Options List (選項清單)** 中每個選項的相關資訊。在此欄位中，您可以檢視有

Help (說明) — 顯示在 **System Setup (系統設定)** 視窗的右側，並包含有關 **Options List (選項清單)** 中所選選項的說明資訊。

護功能。可使用上和下方
向鍵向上和向下捲動清
單。當反白顯示某個選項
時，**Options Field (選項欄
位)** 將會顯示選項的目前
設定和可用設定。

關電腦的資訊，並變更目
前設定。按 <Enter> 鍵可
變更目前設定。按 <ESC>
鍵可返回 <ESC> **Options
List (選項清單)**。



註: Option Field (選項欄
位) 所列的全部選項並
非都可變更。

Key Functions (按鍵功能) — 顯示在 **Options Field (選項欄位)** 下方，並列出按鍵及其
在現用系統設定區域中的功能。

使用以下按鍵在系統設定畫面中進行導覽：

按鍵	動作
< F2 >	顯示系統設定中任何所選項目的相關資訊。
< Esc >	從目前視圖中結束或將目前視圖切換到系統設定中的 Exit (結束) 頁面。
< 向上方向鍵 > 或 < 向下方向鍵 >	選擇要顯示的項目。
< 向左方向鍵 > 或 < 向右方向鍵 >	選擇要顯示的選單。
- 或 +	變更現有的項目值。
< Enter >	選擇子選單或執行命令。
< F9 >	載入設定預設值。
< F10 >	儲存目前的組態然後結束系統設定。

系統設定選項

Main (主要)

Main (主要) 標籤會列出電腦的主要硬體功能。下表定義每個選項的功能。

系統資訊	顯示電腦型號。
BIOS Version (BIOS 版本)	顯示 BIOS 版本。
System Date (系統日期)	重設電腦內部日曆的日期。
System Time (系統時間)	重設電腦內部時鐘的時間。

Service Tag (服務標籤)	顯示電腦的服務標籤。
Asset Tag (資產標籤)	顯示電腦的資產標籤。
Processor Information (處理器資訊)	
Processor Type (處理器類型)	顯示處理器類型。
L2 Cache Size (L2 快取記憶體大小)	顯示處理器 L2 快取記憶體大小。
L3 Cache Size (L3 快取記憶體大小)	顯示處理器 L3 快取記憶體大小。
Memory Information (記憶體資訊)	
Memory Installed (已安裝的記憶體)	顯示電腦的總記憶體大小。
Memory Speed (記憶體速度)	顯示記憶體速度。
Memory Technology (記憶體技術)	顯示類型和技術。
Device Information (裝置資訊)	
SATA 0	顯示硬碟機的型號和容量。
SATA 1	顯示硬碟機的型號和容量。

Advanced (進階)

Advanced (進階) 標籤可讓您設定多種影響電腦效能的功能。下表定義每個選項的功能及其預設值。

CPU Configuration (CPU 組態)

Multi Core Support (多核心支援)	顯示作用中的核心數目。	預設值: All (全部)
Limit CPUID Value (限制 CPUID 值)	啟用或停用限制 CPUID 值功能。	預設值: Enabled (已啟用)
CPU XD Support (CPU XD 支援)	啟用或停用 CPU XD 功能。	預設值: Enabled (已啟用)
Intel Virtualization Technology (Intel 虛擬化技術)	啟用或停用 Intel 虛擬化功能。	預設值: Enabled (已啟用)
Intel SpeedStep	啟用或停用 Intel SpeedStep 功能。	預設值: Enabled (已啟用)

System Configuration (系統組態)

Onboard Audio Controller (機載音效控制器)	啟用或停用機載音效控制器。	預設值: Enabled (已啟用)
Onboard LAN Controller (機載 LAN 控制器)	啟用或停用機載 LAN 控制器。	預設值: Enabled (已啟用)
Onboard LAN Boot ROM (機載 LAN 啟動 ROM)	啟用或停用機載 LAN 啟動 ROM。	預設值: Disabled (已停用)
SATA Mode (SATA 模式)	可讓您選擇 SATA 作業模式。	預設值: AHCI
USB Controller (USB 控制器)	啟用或停用 USB 控制器。	預設值: Enabled (已啟用)
DVMT/FIXED Memory (DVMT/FIXED 記憶體)	顯示電腦上的 DVMT/FIXED 記憶體總量。	

Power Management (電源管理)

AC Recovery (交流電源恢復)	可讓電腦從交流電中斷的情況恢復。	預設值: Power Off (電源關閉)
Remote Wake Up (遠端喚醒)	允許遠端啟動電腦。	預設值: Enabled (已啟用)
Auto Power On (自動開機)	啟用或停用讓電腦自動開機。	預設值: Disabled (已停用)

POST Behavior (POST 行為)

Numlock Key (數字鎖定鍵)	在 POST 期間啟用或停用數字鎖定狀態指示燈。	預設值: On (開啟)
Keyboard Error Report (鍵盤錯誤報告)	啟用或停用在 POST 期間顯示鍵盤錯誤報告。	預設值: Enabled (已啟用)

Security (安全保護)

Security (安全保護) 標籤顯示安全保護狀態，並允許您管理電腦的安全保護功能。

Admin Password Status (管理員密碼狀態) 指定管理員密碼是否已指定。

Set Admin Password (設定管理員密碼) 可讓您設定管理員密碼。

HDD Protection (HDD 保護)

可讓您設定硬碟機密碼。

Boot (開機)

Boot (啟動) 標籤可讓您變更啟動順序。

Exit (結束)

此部分可讓您在結束系統設定之前，儲存、放棄和載入預設設定。

診斷錯誤訊息

如果電腦有問題或錯誤，可能會顯示系統訊息，以協助使用者查明原因和解決問題所需的動作。如果出現的訊息未列在下列範例中，請參閱作業系統或訊息顯示時所執行的程式之說明文件。

診斷錯誤訊息	說明
Alert! Previous attempts at booting this system have failed at checkpoint [nnnn]. For help in resolving this problem, please note this checkpoint and contact Dell Technical Support. (警報！先前嘗試啟動此系統在檢查點 [nnnn] 處失敗。若要獲得幫助以解決此問題，請記下此檢查點並與 Dell 技術支援聯絡)	電腦連續三次因同一錯誤而無法完成啟動例行程式。
System fan failure (系統風扇故障)	風扇可能故障
CPU fan failure (CPU 風扇故障)	CPU 風扇故障
Hard-disk drive failure (硬碟機故障)	可能是在 POST 期間發生硬碟機故障。
Hard-disk drive read failure (硬碟機讀取失敗)	可能是在 HDD 開機測試期間發生硬碟機故障。
Keyboard failure (鍵盤故障)	鍵盤發生故障或纜線鬆動。如果重新接插纜線未解決問題，請更換鍵盤。
RTC is reset, BIOS Setup default has been loaded. Strike the F1 key to continue, F2 to run the setup utility. (RTC 已重設，BIOS 設定預設值已載入。請按 F1 鍵繼續，按 F2 鍵執行設定公用程式)	RTC 跳線可能設定錯誤。
No boot device available (無可開機裝置)	硬碟機上無可開機磁碟區、硬碟機纜線鬆動，或無可開機裝置。 <ul style="list-style-type: none"> • 如果硬碟機是您的啟動裝置，請確定纜線已連接好、硬碟機已正確安裝且被分區為啟動裝置。

- 進入系統設定，並確定有關開機順序的資訊正確。

No timer tick interrupt (無計時器計時訊號岔斷)

可能是主機板上的晶片故障或主機板故障

USB over current error (USB 過電流錯誤)

拔下 USB 裝置。USB 裝置需要更高功率才能正常運作。使用外部電源連接 USB 裝置，或者如果裝置有兩條 USB 纜線，請同時接上這兩條纜線。

CAUTION - Hard Drive SELF MONITORING SYSTEM has reported that a parameter has exceeded its normal operating range. Dell recommends that you back up your data regularly. A parameter out of range may or may not indicate a potential hard drive problem. (警告：硬碟機自我監測系統報告參數超出正常作業範圍。Dell 建議您定期備份資料。參數超出範圍可能表示存在潛在的硬碟機問題。)

S.M.A.R.T 錯誤，可能是硬碟機發生故障。

診斷嗶聲代碼

無 POST 加上三次嗶聲時，會伴隨電源 LED 閃爍琥珀色。所有其他嗶聲代碼則會伴隨電源 LED 持續亮起白色。請參閱下表來瞭解各種情況。

嗶聲	說明	故障範圍
1	BIOS ROM 總和檢查正在執行或失敗。BIOS 晶片	主機板故障，含 BIOS 損毀或 ROM 錯誤
2	未偵測到 RAM	記憶體故障
3	晶片組錯誤 (北橋和南橋晶片組、Intel 平台的 DMA/IMR/計時器錯誤)；晶片組錯誤 日期時鐘測試失敗。 A20 闌故障 超級 I/O 晶片發生故障 鍵盤控制器測試失敗。	主機板故障

嗶聲	說明	故障範圍
4	RAM 讀/寫失敗	記憶體故障
5	RTC 電源發生故障	CMOS 電池故障
6	影像 BIOS 測試失敗	影像卡故障
7	CPU 故障	CPU

診斷電源 LED 燈號

電源 LED	電源狀態
熄滅	已關閉電源或系統處於 S4 (休眠) 或 S5 (關機) 電源狀態。LED 空白。
白色穩定亮起	電腦處於開機狀態。
琥珀色穩定亮起	主機板無法啟動起始作業。表示可能是主機板、記憶體、處理器或電源供應器有問題。
閃爍琥珀色	主機板無法啟動起始作業或處於 S3 (睡眠狀態) 電源狀態。表示電源可能出現問題，某個裝置可能有故障或安裝不正確。

技術規格



註: 提供的項目可能會因國家/地區而異。以下僅列出依法需隨附於電腦的零件規格。若要獲得更多有關電腦組態的資訊，請按一下**開始** → **說明及支援**，然後選擇選項以檢視有關電腦的資訊。

系統資訊

系統晶片組	Intel H61 高速晶片組
DMA 通道	最高 8 MB (視處理器類型而定)
岔斷等級	ACPI IRQ 0-31
BIOS 晶片 (NVRAM)	32 MB

處理器

類型	<ul style="list-style-type: none"> • Intel Core i3/i5/i7 系列 • Intel Pentium Dual-Core
總快取記憶體	最高 8 MB (視處理器類型而定)

記憶體

速度	DDR3, 1333 MHz
連接器	兩個 SO-DIMM 插槽
容量	1 GB、2 GB 和 4 GB
最小記憶體	2 GB
最大記憶體	8 GB

影像

影像卡類型:

內建式

Intel HD / HD 2000 / HD 3000 圖形卡 (視處理器類型而定)

影像

分離式	NVIDIA GeForce GT 525M
影像記憶體:	
內建式	最高 384 MB 的共用影像記憶體
分離式	最高 1 GB

顯示器

類型	23 吋 HD WLED
尺寸	
高度	312.50 公釐 (12.30 吋)
寬度	533.70 公釐 (21.01 吋)
對角線	584.20 公釐 (23 吋)
最大解析度	1920 x 1080
操作角度	CR > 10
水平可視角	170 °
垂直可視角	160 °
像素距離	0.27 公釐 x 0.27 公釐

音效

內建式	具 SRS 的 HD 音效
-----	---------------

攝影機

攝影機與麥克風	HD 網路攝影機, 內建數位麥克風
---------	-------------------

通訊

網路配接器	10/100/1000 Mbps 乙太網路 LAN
無線	內部無線區域網路 (WLAN)、WiFi 和藍芽

擴充匯流排

匯流排類型	PCIe 2.0
匯流排速度	5.0 Gb/s

擴充卡

行動 PCI Express 模組

WLAN & TVT 迷你 PCIE 模組

磁碟機

外部可抽換式

一個 5.25 吋磁碟機支架

內部可抽換式

一個 3.5 吋 SATA 磁碟機支架

外接式連接器

音效：

左側面板

兩個耳機與麥克風連接器

背面板

一個訊號線輸出連接器

網路

一個 RJ - 45 連接器

USB：

左側面板

兩個 USB 2.0 連接器

背面板

四個 USB 2.0 連接器

影像

一個 VGA 連接器

記憶卡讀卡器

一個 8 合 1 記憶卡讀卡器

主機板連接器

序列 ATA

兩個

記憶體

兩個 So-DIMM

處理器風扇

一個 4 插腳連接器

系統風扇

一個 3 插腳 GPU 風扇 (配備分離式 GPU)

處理器

LGA 1155 插腳 CPU 插槽

控制指示燈和診斷指示燈

電源指示燈

- 白色指示燈 — 白色指示燈持續亮起代表開機狀態。
- 琥珀色指示燈 — 電腦處於睡眠/待命模式，或可能是主機板或電源供應器有問題。琥珀色指示燈閃爍表示在開機自我測試期間 (POST) 偵測到錯誤。

控制指示燈和診斷指示燈

磁碟機活動指示燈

- 白色指示燈 — 白色指示燈閃爍表示電腦正在從硬碟讀取資料或將資料寫入硬碟。

網路連線指示燈

- 綠色指示燈 — 表示網路與電腦之間的連線正常。
- 熄滅 (未亮起) — 表示電腦未偵測到與網路的實體連線。

交流電變壓器

輸入電壓	100 VAC 至 240 VAC	
輸入電流	2.3 A/2.5 A	
輸入頻率	50 Hz 至 60 Hz	
輸出功率	150 W/180 W	
輸出電流:		
150 W	7.70 A	
180 W	9.23 A	
額定輸出電壓	19.5 +/- 1 VDC	
幣式電池		
尺寸:	150 W	180 W
高度	25.40 公釐 (1.00 吋)	30.00 公釐 (1.18 吋)
寬度	154.70 公釐 (6.10 吋)	155.00 公釐 (6.10 吋)
厚度	76.20 公釐 (3.00 吋)	76.20 公釐 (3.00 吋)
溫度範圍		
作業時	0 °C 至 40 °C (32 °F 至 104 °F)	
存放時	- 40 °C 至 70 °C (- 40 °F 至 158 °F)	

實機尺寸

高度	430.00 公釐 (16.93 吋)
寬度	568.00 公釐 (22.36 吋)

實機尺寸

厚度:

觸控螢幕 79.00 公釐 (3.11 吋)

非觸控螢幕 75.50 公釐 (2.97 吋)

重量 (最小):

觸控螢幕 9.35 公斤 (20.61 磅)

非觸控螢幕 8.65 公斤 (19.07 磅)

環境參數

溫度:

作業時 10 °C 至 35 °C (50 °F 至 95 °F)

存放時 - 40 °C 至 65 °C (- 40 °F 至 149 °F)

相對濕度: 20 % 至 80 % (非冷凝)

最大震動:

作業時 0.26 Grms

未作業時 2.20 Grms

最大撞擊:

作業時 在 2 ms 半正弦波脈衝條件下，以 20 吋/秒 (51 公分/秒) 的速率轉變時，為 40 G

未作業時 在 22 ms 半正弦波脈衝條件下，以 240 吋/秒 (609 公分/秒) 的速率轉變時，為 40 G

海拔高度:

作業時 - 15.20 公尺至 3048 公尺 (- 50 呎至 10,000 呎)

存放時 - 15.20 公尺至 10,668 公尺 (- 50 呎至 35,000 呎)

空氣中懸浮污染物級別 G1 (按照 ISA-S71.04-1985 的定義)

與 Dell 公司聯絡

與 Dell 公司聯絡



註: 如果無法連線網際網路, 則可以在購買發票、包裝單、帳單或 Dell 產品目錄中找到聯絡資訊。

Dell 提供多項線上和電話支援與服務選擇。服務的提供因國家/地區和產品而異, 某些服務可能在您所在地區並不提供。若因銷售、技術支援或客戶服務問題要與 Dell 聯絡:

1. 上網到 support.dell.com。
2. 選擇您的支援類別。
3. 如果您不是美國地區的客戶, 請在網頁最下方選擇國家/地區代碼, 或選擇 **All (全部)** 查看更多選擇。
4. 根據您的需求選擇適當的服務或支援連結。